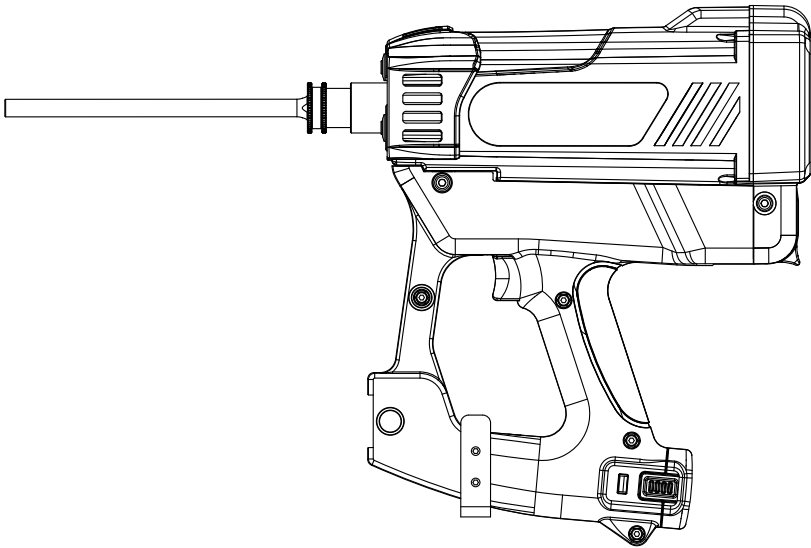




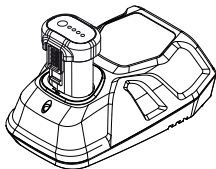
ETANCO[®]



GUIDE D'UTILISATION

1 - OPERATIONS

A. Chargement



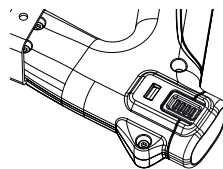
Étapes :

1. Branchez le chargeur de batterie à une source de courant alternatif à la tension appropriée. Un voyant vert se met à clignoter.
 2. Insérez la batterie dans le chargeur. Un voyant rouge s'allume, indiquant que la batterie est en charge.
 3. La batterie met environ 60 minutes à se recharger complètement.
 4. Lorsqu'elle est complètement chargée, le voyant vert reste allumé en continu.
 5. À la fin du chargement, débranchez le chargeur de la source de courant.
- Si un voyant orange clignote, retirez la cartouche de batterie et rebranchez-la.
 - Si cela persiste, la cartouche de batterie ou le chargeur sont peut-être endommagés. Consultez un technicien autorisé pour obtenir une cartouche de batterie de remplacement.

REMARQUE:

- N'essayez jamais d'ouvrir le chargeur ou la cartouche de batterie.
- Le chargeur est conçu pour recharger une batterie spécifique. N'essayez jamais de charger une batterie avec la cartouche d'un autre fabricant. Les cartouches non adaptées peuvent provoquer des départs de flammes et provoquer des blessures.
- Lorsque le chargeur est en cours d'utilisation, ne l'exposez pas directement à la lumière du soleil.
- Nettoyez la zone d'aération du chargeur afin d'obtenir un refroidissement maximum.

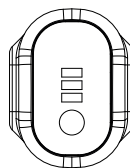
B. Installation et retrait de la batterie



Étapes:

1. Retirez tous les clous du magasin et assurez-vous que la gâchette n'est pas pressée lorsque vous installez la batterie.
2. Afin d'installer la batterie, insérez la cartouche de batterie jusqu'à entendre un « clic ».
3. Pour retirer la batterie, agrippez les boutons de chaque côté de la batterie et tirez.

C. Voyant lumineux de la batterie

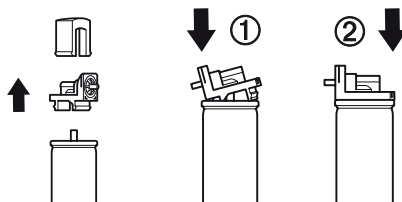


LED	Niveau de la batterie
Toutes les LED	100%
1 LED verte et 1 rouge	50%
1 LED rouge	25%

REMARQUE:

- Après avoir fini d'utiliser l'outil, retirez la batterie de l'outil afin d'éviter que celui-ci ne fasse feu.

D. Préparation de la cartouche de gaz



Avertissement !

- N'essayez jamais d'utiliser une cartouche de gaz provenant d'un autre fabricant.
- N'ôtez pas le couvercle de la cartouche lorsque celle-ci n'est pas utilisée.
- Ne percez jamais de trou dans la cartouche.
- N'inhaliez pas le gaz. Respirer le gaz peut provoquer de la léthargie, de l'étourdissement ou de la nausée.
- La cartouche n'est pas rechargeable, n'essayez pas de la recharger.

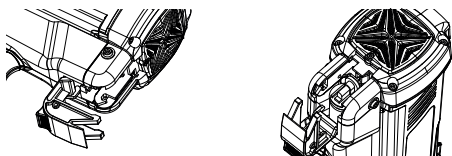
Étapes:

Assurez-vous d'abord d'utiliser la vanne de la bonne couleur. Veuillez consulter les spécifications techniques.

1. Détachez le couvercle et attachez la vanne en insérant et poussant le bord avant.
2. Poussez le bord arrière jusqu'à ce qu'il « clique ».

REMARQUE:

- Assurez-vous que la cartouche de gaz tient bien en place. Si ce n'est pas le cas, des fuites de gaz peuvent se produire et représenter un risque pour les utilisateurs ou les personnes à proximité.

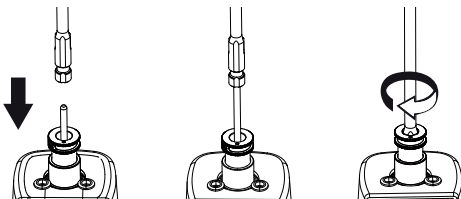
E. Installation / retrait de la cartouche de gaz**Avertissement !**

- Assurez-vous que la gâchette n'est pas pressée lorsque vous insérez la cartouche de gaz.
- Retirez tous les clous du magasin avant d'installer la cartouche de gaz.
- N'appuyez pas sur la surface de travail lors de l'installation.

Étapes:

1. Soulevez et tirez pour ouvrir le compartiment de la cartouche.
2. Insérez la cartouche de gaz et guidez l'embout dans l'adaptateur.
3. Rabaissez le couvercle du compartiment sur la vanne et pressez pour le verrouiller.

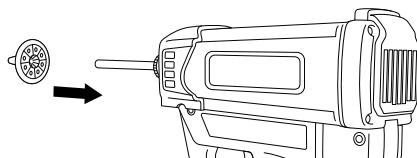
4. Pour retirer une cartouche de gaz, répétez les étapes ci-dessus en ordre inverse.

F. Installation et retrait du magasin**Avertissement !**

- Assurez-vous que la gâchette n'est pas pressée lorsque vous insérez le magasin.
- N'appuyez pas sur la surface de travail lors de l'installation.
- Ne recouvrez pas le magasin avec votre main lors de l'installation.

Étapes :

1. Alignez la longue fente droite du canon avec le point du manchon de guidage.
2. Insérez le canon dans le manchon de guidage.
3. Maintenez le manchon de guidage tout en tournant le canon en position de verrouillage jusqu'à ce que vous entendiez un « clic ».

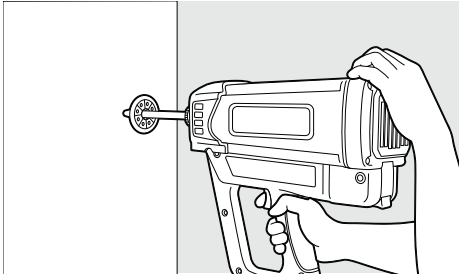
G. Chargement des pointes**Avertissement !**

- Assurez-vous que la gâchette n'est pas pressée lorsque vous insérez les pointes.
- N'appuyez pas sur la surface de contact lors du chargement.

Étapes:

1. Insérez les clous d'isolation dans le magasin jusqu'à ce qu'ils atteignent l'extrémité de l'axe du piston.
2. Pour retirer les clous d'isolation, tirez simplement sur eux pour les faire sortir du magasin.

H. Guidage des pointes



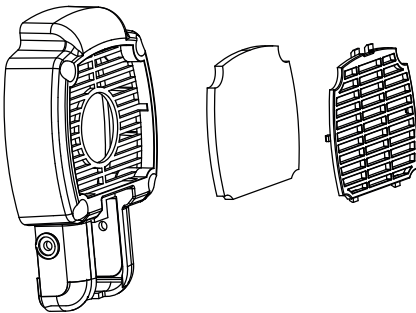
Avertissement !

- Veuillez LIRE et COMPRENDRE la section « Consignes générales de sécurité » concernant la sécurité personnelle et sur le lieu de travail.
- Si vous constatez quoi que ce soit d'anormal avec votre outil, contactez le technicien autorisé le plus proche pour inspection et réparation

Étapes :

1. Appuyez l'outil, chargé de clous pour isolation de longueur adaptée, contre le matériau isolant.
2. Pressez fermement le nez du bras de contact contre la surface de travail (avec un angle de 90° avec la surface) jusqu'à entendre que le moteur du ventilateur s'est mis en marche.
3. Appuyez sur la gâchette, les pointes sont alors enfoncées dans l'objet.
4. Relâchez la gâchette et soulevez l'outil.

I. Nettoyage du filtre



Le filtre à l'arrière de l'outil agit de manière cruciale pour aspirer l'air dans la chambre. Pour maintenir les meilleures performances de l'outil, les

utilisateurs doivent toujours le garder propre.

1. Soulevez le capot du filtre pour le retirer du couvercle arrière.
2. Retirez le filtre et nettoyez la mousse avec une brosse ou de l'air.
3. Placez le filtre et le couvercle du filtre sur le couvercle du pack.

REMARQUE :

- Le filtre en mousse doit être séché lors de l'utilisation de l'outil. S'il est mouillé, cela peut facilement provoquer un dysfonctionnement de l'outil.

2 - DÉPANNAGE



AVERTISSEMENT:

Afin de réduire votre risque de blessures graves, retirez **TOUJOURS** la batterie, les pointes et la cartouche de gaz de l'outil avant de procéder aux réparations.

A. Problèmes de batterie / chargeur

SYMPTÔME 1

La batterie ne semble pas vouloir se charger. Le voyant vert du chargeur ne s'allume pas après plusieurs heures.

Raisons possibles	Recommandations
Voyants lumineux du chargeur hors-service.	Essayez d'insérer la batterie dans l'outil après un cycle de chargement d'1 heure. Si l'outil fonctionne normalement, alors les voyants du chargeur ne fonctionnent pas correctement. Remplacez le chargeur ou consultez votre montre pour vous assurer que la batterie a suffisamment eu de temps pour se recharger. Il est normal que la batterie soit chaude au toucher après avoir été chargée correctement.
Chargeur abîmé.	Cessez immédiatement de l'utiliser et débranchez-le de la source d'alimentation. Remplacez le chargeur et étiquetez-le ou débarrassez-vous-en pour éviter le risque d'utilisation ou de mise sous tension accidentelle.

SYMPTÔME 2

La LED rouge du chargeur clignote.

Raisons possibles	Recommandations
La batterie est chaude.	Retirez la batterie du chargeur et laissez-la refroidir. Examinez le chargeur et la cartouche de la batterie.

SYMPTÔME 3

La LED orange du chargeur clignote.

Raisons possibles	Recommandations
Chargeur abîmé.	Remplacez le chargeur.

B. Niveau normal d'exploitation

SYMPTÔME 1

Le ventilateur ne tourne pas.

Raisons possibles	Recommandations
La batterie n'est pas chargée.	Chargez la batterie conformément au guide d'utilisation.
Les fiches ou électrodes de la batterie sont huileuses, sales ou corrodées.	Nettoyez autant que nécessaire les fiches ou les électrodes de la batterie.
Il y a un court-circuit électrique quelque part.	L'outil doit être examiné par un technicien autorisé.

SYMPTÔME 2

Le ventilateur ne tourne pas, ou moins vite que d'habitude.

Raisons possibles	Recommandations
La batterie est déchargée.	Chargez la cartouche de batterie.

SYMPTÔME 3

Le ventilateur tourne de manière saccadée.

Raisons possibles	Recommandations
La batterie est mal fixée ou les électrodes sont tordues.	Reclipsez la batterie en position verrouillée. Faire détordre les électrodes par le technicien autorisé.

C. Niveau pré-combustion / combustion

SYMPTÔME 1

Le bras de contact ne se comprime pas assez, l'outil ne fonctionne pas.

Raisons possibles	Recommandations
Le nez est tordu ou encrassé.	Examinez l'état de propreté du nez. S'il est endommagé, consultez un technicien autorisé pour une réparation et un remplacement des pièces nécessaires.
Tête de cylindre Joint torique coincé.	Contactez un technicien autorisé pour réparations.

SYMPTÔME 2

Impossibilité d'installer des clous sur le nez.

Raisons possibles	Recommandations
Piston mal positionné.	Remettez le piston en position de départ avec une tige ou un tournevis.
Le joint torique est endommagé et provoque une fuite de gaz.	Contactez un technicien autorisé pour réparations.

Plaque de couverture ou peigne du cylindre endommagé	Contactez un technicien autorisé pour réparations.
--	--

SYMPTÔME 3

L'outil ne démarre pas son cycle - le ventilateur marche.

Raisons possibles	Recommandations
La cartouche de gaz est vide.	Changez la cartouche de gaz.
Le déclenchement ne se fait pas.	Contactez un technicien autorisé pour réparations.

SYMPTÔME 4

Impossibilité de planter les clous.

Raisons possibles	Recommandations
De la vapeur d'eau entoure le déclencheur et provoque un court-circuit.	Séchez la zone du déclencheur ou contactez un technicien autorisé pour réparations.
Joint d'étanchéité abîmé.	Contactez un technicien autorisé pour réparations.
L'axe du piston est encrassé.	Contactez un technicien autorisé pour réparations.

D. Niveau puissance / aération

SYMPTÔME 1

L'outil fonctionne normalement, mais les clous ne s'enfoncent pas complètement.

Raisons possibles	Recommandations
La batterie est déchargée.	Chargez la batterie.

La cartouche de gaz est presque vide.	Changez la cartouche de gaz conformément au guide d'utilisation
---------------------------------------	---

SYMPTÔME 2

Le fonctionnement de l'outil n'est pas stable

Raisons possibles	Recommandations
La cartouche de gaz est presque vide.	Changez la cartouche de gaz conformément au guide d'utilisation.
Faux-contact sur le déclencheur.	Contactez un technicien autorisé pour réparations.
Le filtre est encrassé et l'outil surchauffe.	Démontez le filtre et nettoyez-le conformément au guide d'utilisation.
Manchon de l'outil ou joints toriques encrassés.	Contactez un technicien autorisé pour réparations.

SYMPTÔME 4

Performances aléatoires.

Raisons possibles	Recommandations
Accumulation de poussières et saletés dans le cylindre	Contactez un technicien autorisé pour réparations.

SYMPTÔME 5

Puissance en baisse.

Raisons possibles	Recommandations
Piston ou cylindre abîmé.	Contactez un technicien autorisé pour réparations.

E. Niveau retour / purge

SYMPTÔME 1

L'outil a fonctionné et le clou a été planté, mais le piston n'est pas revenu en position haute.

Raisons possibles	Recommandations
Déformation de la tête du piston.	Contactez un technicien autorisé pour réparations.
Les événements d'aération sur le manchon sont encrassés ou bouchés.	Contactez un technicien autorisé pour réparations.
Outil (ou son manchon) ou joints toriques encrassés.	Contactez un technicien autorisé pour réparations.

SYMPTÔME 2

La chambre de combustion ne retombe pas après les cycles de l'outil.

Raisons possibles	Recommandations
Le bras de contact est tordu ou l'outil est encrassé.	Nettoyez l'outil ou remplacez le bras de contact le cas échéant.

3 - COPYRIGHT

Copyright:

LR ETANCO

Parc les Érables - Bât. 1

66 route de Sartrouville - BP 49

78 230 LE PECQ CEDEX (France)

La diffusion, la reproduction, l'utilisation et la divulgation du contenu de ce document est interdite sauf autorisation expresse. Les contrevenants s'exposent à des pénalités. Tous droits réservés pour brevets, modèles d'utilité ou modèles enregistrés.

Ce guide d'utilisation a été établi avec le plus grand soin. Néanmoins, LR ETANCO décline toute responsabilité quant aux erreurs possiblement présentes dans ce guide d'utilisation ainsi que quant à leurs conséquences. De plus, toute responsabilité est déclinée quant aux dommages directs ou indirects résultant d'une mauvaise utilisation de l'outil.

Les réglementations de sécurité nationales et professionnelles ainsi que les recommandations de sécurité présentées dans ce guide d'utilisation doivent être respectées lors de l'utilisation de l'outil. Toutes les terminologies des produits et les noms de marques sont la propriété de leurs propriétaires respectifs et ne sont pas explicitement identifiés comme tels.

Amendements de fond réservés.

4 - GESTION DES DÉCHETS



Tri sélectif. Les réglementations locales en vigueur peuvent proposer un tri des produits électriques à domicile, dans les décharges municipales ou auprès du revendeur à l'achat.



Tri sélectif des emballages et des batteries rechargeables obsolètes conformément aux réglementations de recyclage en vigueur dans votre pays.



ETANCO®

Tél: +33 (0)1 34 80 52 00

Web: <http://www.etanco.fr/>